



歷史漫步之旅

社區

雪梨多元文化的社群



照片：John Marmaras 雪梨市議會檔案資料



社區

雪梨多元文化的社群



写真提供：雪梨市議會檔案資料



歷史漫步之旅以市政廳為起點，並往南深入造訪雪梨舊工業區。座落此地最古老的建築，過去分別是製造廠、工作坊，也曾住著雪梨最貧困的市民，後來則演變成倉庫與市場小區。今天，此地則涵蓋西班牙區、華埠、以及部份人認為是市內最重要的二十世紀土著區。雖然該區缺乏雄偉的建築，卻因擁有許多不同族群，創造出多彩多姿的雪梨社會史。



照片：Eva Rodriguez Riestra / 雪梨市議會



照片：雪梨市議會



照片：雪梨市議會

社區

雪梨多元文化的社群

i

雪梨華埠



照片：雪梨市都市計畫

華人移民雪梨已接近二百年。早期的華裔雪梨人多數是菜農和商人，也因此有市場之處必有華人。1909至1915年間，市議會於達令港港口處建造一座綜合市場，華裔商人與進口商於是向市議會租下空地與商店，打造各式店面與餐廳，其中以德信街尤為繁榮，成為華埠中心。商店上之樓層，往往是華裔商人的住家，有些無法返回中國家鄉的退休菜農也會定居於此。二十世紀中期，本區開始沒落，除了華人遞減，商場也搬離市區。直到1980年代，華埠才有機會進行重整。隨著雪梨市華人再次增加，華埠不僅成為深受歡迎的旅遊區，同時也是雪梨華人聚會之處。

Darling Harbour

Sydney Exhibition Centre

Tumbalong Park

Chinese Garden

Pier St

Sydney Entertainment Centre

Powerhouse Museum

Chinatown

Hay St

Paddy's Market

Quay St

Ultimo Rd

Thomas St

Town Hall

Bathurst St

Kent St

1

2

4

3

Liverpool St

George St

Goulburn St

Campbell St

16

13

14

15

12

11

10

9

8

7

6

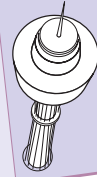
5

4

3

2

1



St James Rd Prince Albert Rd

20

Hyde Park

Hyde Park

Elizabeth St

Castlereagh St

Park St

Pitt St

18

17

18

17

18

17

18

17

18

17

18

17

18

17

18

17

18

17

18

17

18

17

18

17

18

17

18

Hyde Park Barracks Museum

St Marys Cathedral

College St

Wentworth Ave

i

禧市場(Haymarket)

1830年代起，此處便以禧市場為名，是當時雪梨郊區牛隻與乾草交易市場。1860年代，此處亦興建蔬果市場，讓該區成為商人集散地。包括許多華人在內的菜農將農產品帶到商場銷售，並於附近的住宿家庭投宿一夜，商店與露天餐館因此應運而生，加上柏迪市場(Paddy's Market)以及數家劇院，為本區生活增色不少。對雪梨較低階層的市民而言，禧市場是週六夜晚最佳的休閒去處。

請預留1至2小時完成此行程。



起點：雪梨市政廳^①與鄰近的聖安德魯大教堂^②

1

市政廳(Town Hall)



照片：雪梨市議會

市政廳為雪梨市政府的所在地。本建築於1869至1889年間分階段興建完工，所在之處原為舊墓地(Old Burial Ground)，自1792年啟用至1820年關閉為止，約有2,000人安葬於此。許多墳墓由於埋葬過淺而產生惡臭，引起居民投訴。根據官方紀錄顯示，墓地關閉是因為居民的反感。雖然在興建市政廳之前，所有墳墓應已全部移除，然而時至今日，只要本區需要開挖，不時還能見到一些殘骸。

市政廳維多利亞式的建築風格與過度華麗的裝飾，讓它贏得「結婚蛋糕建築」的諺稱。1960年代，部分人士甚至認為應該將之拆除。今天，市政廳的階梯已成為雪梨深受喜愛的聚會點。



照片：雪梨市議會

2

聖安德魯大教堂(St Andrews Cathedral)



写真提供：Gary Deirmendjian 作品，雪梨市議會檔案資料

教堂由Edmond Blacket設計，是雪梨市的英國聖公會大教堂，突顯本地與舊歐洲深厚的關係。值得注意的是，教堂背對馬路，其大門與主尖塔則面對雪梨市政廳廣場(Sydney Square)。事實上，此處本應有另一條街道，只是在1860年代大教堂完工之前，街道便已消失無形。有關在此地興建大教堂與大廣場的規劃，可追溯至十九世紀初期，遺憾的是此地在當時離市中心過於遙遠，以致擱置了此計畫。加上北邊有廢棄的舊墓地，附近還有磚廠與市場，讓此地十九世紀仍相當孤立，直到後期才加以開發。



照片：Gary Deirmendjian 作品，雪梨市議會檔案資料

循著喬治街(George Street)往下走，途經巴特士街(Bathurst Street)，走過電影院後，右轉進入舊英格蘭區(Albion Place)^③。

3

舊英格蘭區(Albion Place)

雪梨的街道並未經過特別規劃，而是在各種習俗與偶然的情況下開發而成。因此，這類巷弄過去在雪梨四處可見。本巷弄的南段見證著舊倉庫時代。

左轉走入肯特街(Kent Street)有數座倉庫，其別具特色的紅磚加砂岩邊飾，是世代更替最生動的範本。若您沿肯特街向上往右看，肯定會注意到一棟獨立的喬治亞風格建築，那便是座落於肯特街531號的法官之家(The Judge's House)^④。

4 法官之家(The Judge's House)

法官之家建於1827年，是本市極少數的獨棟建築之一。此建築原是為1828至1830年間擔任紐省首席大法官的Dowling所興建，然而近百年來的用途卻大相逕庭，成為慈善機構 - 雪梨市夜間收容所與施膳堂(City Night Refuge and Soup Kitchen)，專門服務本區窮人。

沿著肯特街往下走，到利物浦街(Liverpool Street)右轉後再朝沙瑟街(Sussex Street)前進。這一帶是所謂的西班牙區(Spanish Quarter)。十九世紀末開始，此區開始出現西班牙人的足跡。在您抵達沙瑟街之前，不妨體驗一下「如狗後腿般彎曲」的小路 - 道格拉斯街/道格拉斯巷(Douglass Street/Douglass Lane) 5。

5 道格拉斯巷(Douglass Lane)

這是本市舊工業區另一條僅存的歷史巷道另一遺址。想像您正駕著馬車行走在這段鋪滿大卵石的斜坡道，引領您抵達沙瑟街以及華埠的起點。



照片：雪梨市議會檔案資料

左轉入沙瑟街，到高賓街(Goulburn Street)右轉，然後前往轉角的貿易大樓(Trades Hall) 6。

6 貿易大樓(Trades Hall)

貿易大樓由John Smedley設計，並於1888年動土興建。此建築有很長一段時間屬於貿易工會的總部與集會所，部分室內裝潢還保有二十世紀初期的招牌，同時也保存大量國際勞動節與勞工節遊行使用的貿易工會旗幟。邁入大樓的那一刻，不妨想像自己正與眾人引吭高唱《國際歌》(The Internationale)。

貿易大樓對面的崇敬門，將帶領您前往雪梨華埠中心 - 德信街商場(Dixon Street Mall)。當然，您也可以選擇右轉，前往位於達令港的中國花園-誼園(Chinese Gardens in Darling Harbour) 7，盡情享受寧靜時光。澳洲非土著移民史至1988年屆滿二百年，雪梨早期的華人移民多數來自中國南方的廣東省，此園林正是歷史悠久的古城廣州致贈年僅二百歲的雪梨市之禮物。

繼續沿著德信街 8 走到盡頭可見到許多華人成立的新公司，其中不乏如49號和興War Hing之類的老商店，從成立至今已達數十年之久。52至54號的中秋月酒樓(August Moon Restaurant)外表看來新穎，卻曾有經營超過半世紀的酒家在此營業。行經柏迪市場 9 後，再往湯瑪斯街(Thomas Street)前進，到Ultimo Road右轉，可在Quay Street路口參觀雪梨市場鐘樓(Sydney Market's Bell Tower) 10。市場對面則是艾倫酒店(Aaron's Hotel) 11。

8 德信街(Dixon Street)

在您通過崇敬門後，記得立即往左上方看，這棟老舊建築的招牌寫著「中華(中華民國)協會」(Jong Wah Association)與東莞公義堂「Dong Guan Goon Yee Tong」。這個古老的社團相當活躍，積極為十九世紀來新大陸淘金碰運氣的華人同胞爭取福利。自1917年起，所有會議即在此建築內舉行。

10 雪梨市場鐘樓(Sydney Market's Bell Tower)

基石上刻著1910年。目前，建築物大半已拆毀，鐘樓則在1985年大學新建築施工時獲得保存。在Quay Street舊車場上，您仍能隱約看到「A Yee」字樣，這是一家專事生產化學藥劑的公司。

11 艾倫酒店(Aaron's Hotel)

這棟座落於Ultimo Road的建築是舊市場中保存最完整的建築物之一。此建築亦稱為永安大廈，多年來都出租給這家華人經營的公司。永安公司創建於1897年，主要進口堅果、茶葉、稻米、爆竹與生薑，最後成為中國與香港數一數二的零售商。

沿著Ultimo Road往回走至湯瑪斯街口，朝Ultimo Road右側往上看，您將會注意到在75至77號建築的山形牆上有段碑文寫著「國民黨1921年」(KMT 1921) 12。

12 國民黨(KMT)

它在二十世紀初終結中國君主政權，進而讓中國初嚐民主的政治組織。此建築為國民黨過去在澳洲與太平洋區的總部。

當您抵達喬治街時，直接穿越街道往北朝禧街(Hay Street)前進。

13 禧街商會(Hay St Chambers)

這棟位於禧街與喬治街口的小型砂岩建築落成於1875年，當年其實是銀行。先後成為地面一樓咖啡廳、鞋店以及蛋糕店。雪梨市議會於1990年重整此建築，規劃成為市立圖書館禧市分館，並於1992年對外開放，提供中文、印尼文、韓文、泰文與越南文等書本報紙。

沿著禧街往下走，將經過市區最具魅力的小商店14與15。

14 西瑞爾美食館(Cyril's Fine Foods)

西瑞爾是雪梨歷史最悠久的熟食店之一，1956年由捷克移民Cyril Vincenc建立，歷經半個世紀後，他仍在店裡工作。

15 羅馬咖啡室(The Roma Café)舊址

義大利咖啡製造商於1960年代首次在雪梨開設咖啡廳，並命名為羅馬咖啡室，一時間提升了雪梨的咖啡品質，而且咖啡室旋即成為時尚潮流之聚會場所。遺憾的是，羅馬咖啡室已於2005年結束營業。

穿過禧街北側有上蓋的廣場便能抵達金寶街(Campbell Street)，這裡有更多有趣的中國商店。在您的右邊是第一劇院(Capitol Theatre)16。

經過劇院繼續走到金寶街盡頭，再穿過高架鐵路下方，左轉入伊麗莎白街(Elizabeth Street)，這是通往海德公園(Hyde Park)的捷徑。一路上您將會經過位於150號的澳洲廳(Australian Hall)17以及Mark Foys商業中心(Mark Foys Emporium)18。

17 澳洲廳(Australian Hall)

這棟小型砂岩建築於1912至1913年間完工，此後便成為許多機構的所在地，其中包括一家德國社團、羅馬天主教的庶務組織、兩家劇院以及塞普勒斯希臘俱樂部，不過它最重大的意義則與雪梨土著有關。1938年1月26日，正當歡慶澳洲移民150週年之際，土著領袖共同呼籲「哀悼日」，提出政治訴求，要求享有市民應有的完整權利。一般認為此次運動為土著民權運動的濫觴。此建築也因此在文化與社會學上極具重要性，已名列為紐省與澳洲國家歷史遺產。大廈的業主大都會土著協會(Metropolitan Aboriginal Association)於不久前剛完成整修工程。



照片：雪梨市議會檔案資料

16 第一劇院(Capitol Theatre)



照片：Ron Israel - 雪梨市議會檔案資料

此建築建於1892至1893年間，設計師為George McRae。其用途為蔬果交易市場，與1860年代即啟用的舊市場毗鄰。原始建物僅有單一樓層，二十世紀初期重建後另新增一樓，並設置馬戲表演區、電影院及劇院。若您將視線往上移，將看到以水果圖案作為裝飾的紅土山形牆，更令人訝異的是它採用的圖案是目前已在蔬菜名單中消失的佛手瓜。

此建築至1980年代已相當老舊，因此，雪梨市議會於1990年代初期交由Ipoh Garden進行整修。充滿1920年代風味的裝潢乃由美國進口，其庭園的天花板特別模仿星空滿天的景象，以營造浪漫的氣氛。



照片：Mel Koutchavlis - 雪梨市議會檔案資料

18 Mark Foys商業中心(Mark Foys Emporium)

市區最大且最雄偉的百貨公司之一，是一棟由McCredie與Anderson聯手設計的三層樓建築，於1909年啟用，日後則加蓋至六層。值得注意的是寫著「襪子」、「鞋子」、「束腹」等字樣飾有黃/橙色紅土邊的白釉磚塊。

當火車仍是往來市區最受歡迎的交通工具之時，此百貨公司因緊鄰火車地下車站而繁榮一時。隨著鐵路進一步往北延伸，Mark Foys變成較落後的區域，百貨公司也在1983年結束營業。目前，此建築為地方法庭之所在，並正式改名為唐寧中心(Downing Centre)。

穿越街道即可抵達海德公園，並圓滿結束本行程。公園最南端則是澳紐戰爭紀念館 (ANZAC War Memorial)⁽¹⁹⁾。

19 澳紐戰爭紀念館(ANZAC War Memorial)



照片：雪梨市議會檔案資料

這是雪梨最有意思的裝飾藝術建築之一，由Bruce Dellit設計，1934年正式對外開放。此建築收藏英格蘭出生的移民Raynor Hoff的雕塑作品，其中名為「活祭(Sacrifice)」的室內雕像，刻畫三個女人共同扶持一位殉職的士兵，全然籠罩在死亡的哀傷之中，相當淒美而生動。此作品不時被詮釋為代表和平的有力象徵，並在興建紀念館之初引起諸多爭論。紀念館內沒有任何人名標示，唯有圓頂天花板上的12萬顆星星，代表並紀念來自紐省的偉大士兵。



照片：雪梨市議會檔案資料

海德公園另一盡頭則是亞奇伯德噴泉 (Archibald Fountain)⁽²⁰⁾。

20 亞奇伯德噴泉(Archibald Fountain)

這座華麗的噴泉運用青銅雕出阿波羅以及其他神話人物。若您擁有卓越的眼力，可能可以在北側基座上讀到有關這些象徵人物的說明。雖然作品的靈感來自古希臘神話，但它的設計師卻是法國雕塑家Francois Sicard，並由J. F. Archibald遺贈給雪梨人民，以紀念澳洲與法國在第一次世界大戰的結盟。Archibald是《新聞雜誌》(The Bulletin)的編輯，該刊物鼓勵作家撰寫與澳洲相關文章，儘管如此，他卻是位不折不扣的親法份子，不僅蓄有法式鬍鬚，更進一步將名字從John Feltham改成Jules Francois。大多數雪梨人並不清楚Archibald是何許人物，但肯定的是，每個人都很喜愛他的這座噴泉。



照片：Lisa Murray / 雪梨市議會



歷史漫步之旅

如欲探索更多雪梨的歷史，可索取這系列其他歷史漫步手冊。

詳情可於網站查詢：

www.cityofsydney.nsw.gov.au/history

或致電雪梨市9265 9333；

TTY：9265 9276

本手冊由雪梨市議會歷史項目小組 (History Program) 提供。
2005年11月第四版。

